



El futuro
es de todos

DNP
Departamento
Nacional de Planeación

Boletín
No.

14

Octubre / 2020

Censo de Población y Familia



Observatorio de Familias

Director General
Luis Alberto Rodríguez

Subdirector General Sectorial
Daniel Gómez

Subdirectora General Territorial
Amparo Gracia Montaña

Secretario General
Luis Gabriel Fernández Franco

Directora Dirección de Desarrollo Social
Laura Pabón Alvarado

Consejo Editorial
Hermes Niño Leal
Rosa Katherine Rodríguez Nino
Erika Marcela Sierra Pérez
Walter Leonardo Sánchez Salazar

Dirección de Desarrollo Social
Asesora
Camila Andrea Patino Arana
Pasante
Mateo Pedraza Asprilla

Subdirectora de Educación
Ximena Pardo Peña
Asesor
Johnny Ernesto Campiño Castillo

Subdirectora de Salud
Carolina Suárez Vargas
Asesor
Nicolás Agudelo Monguí

Subdirección de Género
Rocío Macarena Ocampo Lillo
Asesora
Ana Constanza Huertas Lanjeros
Pasante
Juan Sebastián Vásquez Acevedo

Subdirector de Empleo y Seguridad
Cesar Augusto Merchán Hernández
Asesora
Adriana Marcela González

Subdirectora de Promoción Social y Calidad de Vida
Laura Cepeda Emiliani
Consultores
Erika Marcela Sierra Pérez
Walter Leonardo Sánchez Salazar

Contenido

<i>Introducción</i>	4
1. Tipologías de estructura familiar	2
2. <i>Tipologías Generacionales</i>	5
3. <i>Tipologías de familia en Colombia</i>	6
4. <i>Origen y movimiento de las familias en Colombia</i>	8
5. <i>Jefatura por tipología de familias</i>	11
5.1. <i>Hogares homoparentales</i>	14
6. <i>Analfabetismo por tipología de familia</i>	15
6.1. <i>Analfabetismo por departamentos</i>	15
6.2. <i>Analfabetismo por municipios</i>	18
7. <i>Situación laboral por tipología de familias</i>	20
8. <i>Acceso efectivo a servicios de salud</i>	24
<i>Anexo Municipios</i>	28

Censo de Población y Familia

Introducción

El Censo Nacional de Población y Vivienda del año 2018 logró identificar a 43'835.324 personas organizadas en 14'243.223 hogares. Estos hogares tienen distintas particularidades a partir de la cantidad de personas que los componen, sus edades, nivel educativo, ocupación, entre muchas otras; las cuales permiten caracterizarlos y agruparlos para comprender de una mejor manera sus dinámicas y necesidades. Por lo anterior, el Observatorio de Familias del Departamento Nacional de Planeación desarrolló este boletín buscando describir la forma como están organizados los hogares colombianos, según sus tipologías de familias y las demás características que los definen a partir de la información que brinda el Censo realizado por el Departamento Nacional de Estadística.

Es necesario destacar que el Censo Nacional de Población y Vivienda es la fuente de información disponible más completa sobre las características de la población colombiana, respecto a cuantos son, donde están y como viven. Allí también se incorporan los datos sobre el nivel educativo, el acceso a servicios de salud y la situación laboral de los integrantes de las familias colombianas. Adicionalmente, este boletín expone la forma en que se organizan las personas que habitan el territorio nacional a partir de las tipologías de familia establecidas en el Documento de Trabajo 2016-1 del Observatorio de Familias y se presentan las características de cada tipología de familia a nivel nacional, departamental y municipal; y se ilustran también las características de las familias según las jefaturas de hogar, el sexo y edad de sus miembros.

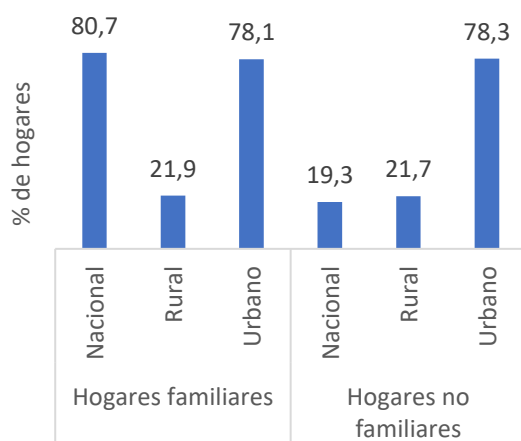
Teniendo en cuenta lo ya dicho, la estructura de este documento presenta en primer lugar la desagregación de la población según las tipologías de familias, la cantidad de integrantes, sus edades, origen y movimiento. Luego, se presentan los datos por jefatura de hogar y la caracterización de los hogares homoparentales según las tipologías. Y, por último, se muestra la situación de empleo, analfabetismo y acceso a salud de las familias censadas.

1. Tipologías de estructura familiar

De acuerdo con el Censo Nacional de Población y Vivienda¹ del año 2018, que cuenta con información para 14.243.223 hogares, el 80,7% de los hogares en Colombia son familiares — tienen relaciones de parentesco—, mientras un 19,3% son hogares no familiares (Gráfico 1).

A nivel de zonas, la mayor proporción de los hogares se ubica en la zona urbana, independientemente del parentesco entre sus miembros. 78,1% de los hogares familiares y 78,3% de los hogares no familiares habitan en el área urbana.

Gráfico 1. Tipologías de estructura familiar, hogares familiares y no familiares.



Fuente: CNPV-DANE 2018. Elaboración SPSCV, DNP.

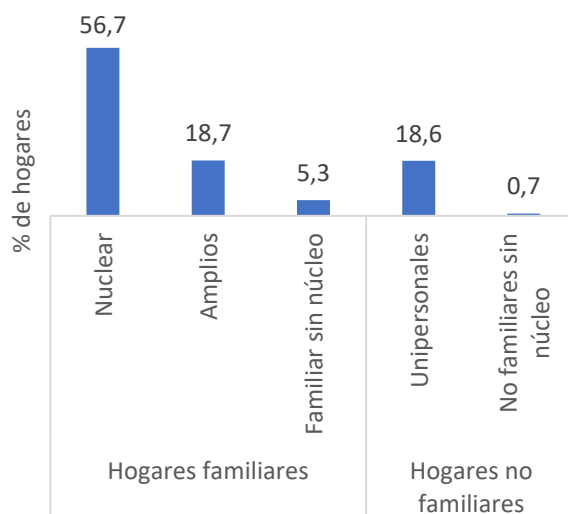
Al desagregar las tipologías de hogares, se observa que los hogares familiares se dividen en:

- **Hogares nucleares:** Conformados por padre y madre con o sin hijos. Pueden ser “biparentales” cuando están presentes ambos padres, o “monoparentales” si hay presencia de uno de los dos padres.
- **Hogares amplios:** Conformados por un hogar nuclear más otros parientes o no parientes. Pueden ser “extensos”, conformados por un hogar nuclear más otros parientes, o “compuestos”, que se conforman de un hogar nuclear (con o sin otros parientes) más otros no parientes.
- **Familiares sin núcleo:** No existe un núcleo conyugal primario o una relación padre/madre-hijo/hija, pero sí hay otras relaciones de parentesco en primer o segundo grado, como, por ejemplo, hermanos.

De este modo, en el Gráfico 2 se puede ver que más de la mitad de los hogares familiares en Colombia son nucleares (56,7%), donde predominan los hogares biparentales. Asimismo, un 18,7% de los hogares son amplios, predominando los hogares extensos. Adicionalmente, 5,3% de los hogares son familiares sin núcleo.

¹ CNPV de aquí en adelante.

Gráfico 2. Tipologías de estructura familiar desagregadas.



Fuente: CNPV-DANE 2018. Elaboración SPSCV, DNP.

Por su parte, los hogares no familiares se dividen en:

- **Unipersonales:** Conformados por una sola persona.
- **No familiares sin núcleo:** Conformados por hogares donde no existe núcleo conyugal o relación padre/madre-hijo/hija o una relación de hermanos, ni existen otras relaciones de parentesco.

Se observa que el 18,6% de los hogares no familiares en el país son unipersonales y 0,7% son no familiares sin núcleo.

Examinando las tipologías de estructuras familiares por municipios se puede ver en el primer mapa que, en 149 municipios más del 65% de los hogares son nucleares. Municipios del departamento del Cauca como Jambaló, Totoró y Caldoño son donde más existe presencia de hogares nucleares en el país, así como en Cumbal (Nariño) y Tuchín (Córdoba).

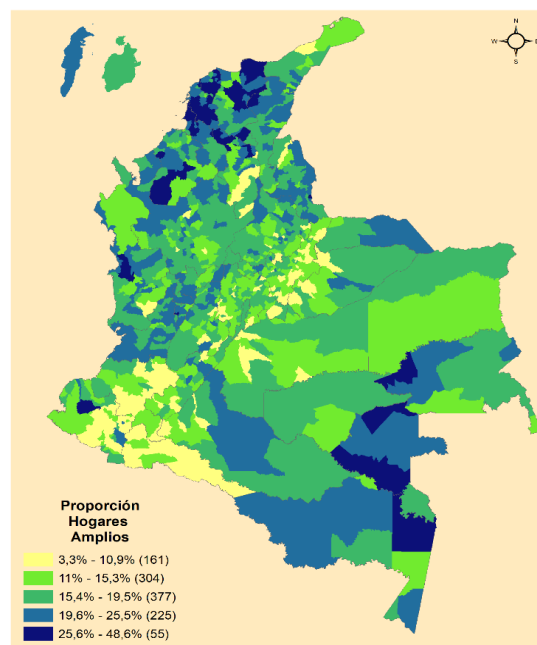
En el segundo mapa se describe la distribución de los hogares amplios a nivel municipal. En 55 municipios más del 25,6% de los hogares son

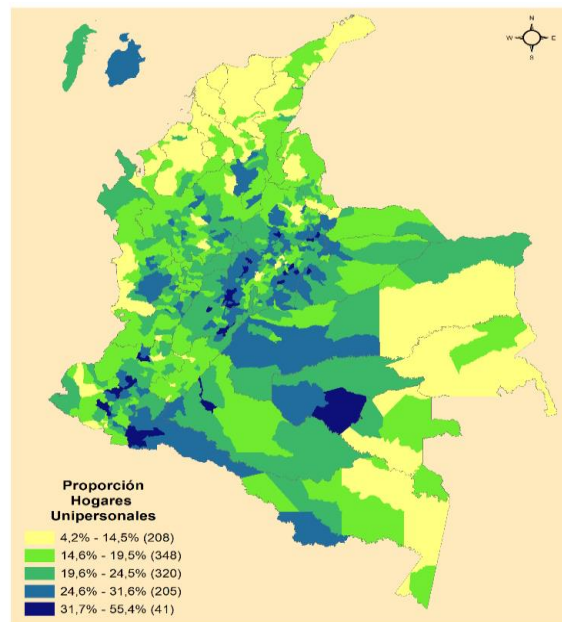
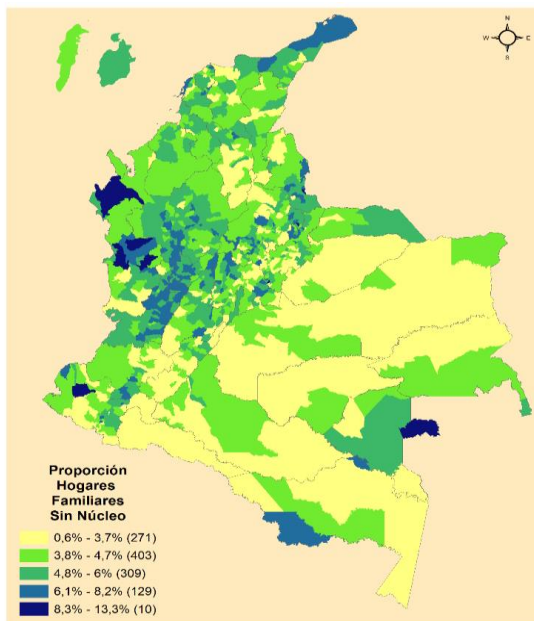
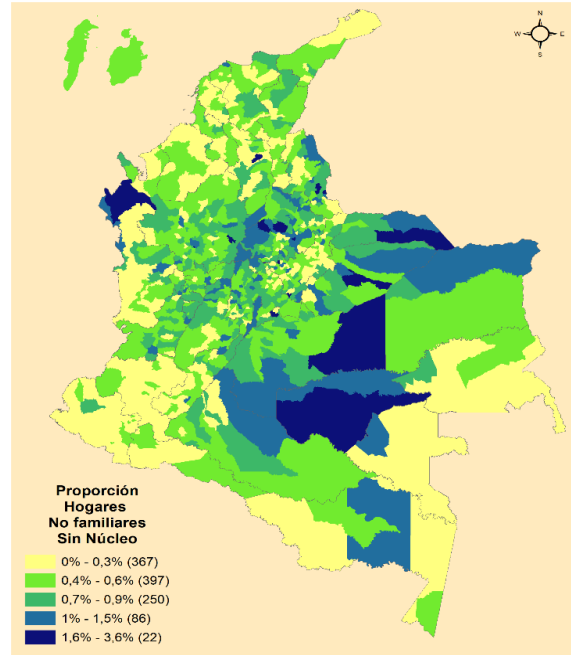
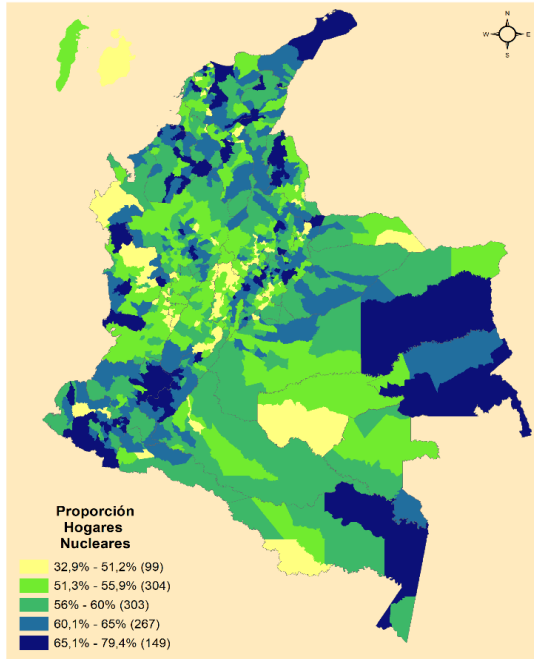
amplios. Magüi (Nariño) es el municipio donde más prevalece esta tipología, 48,6% de sus hogares son amplios. Le sigue Arroyohondo (Bolívar), y tres municipios del Atlántico, Campo de La Cruz, Sabanagrande y Malambo.

En el tercer mapa se analizan los hogares familiares sin núcleo. Se observa que en solo 10 municipios esta tipología representa entre el 8% y 13% del total de los hogares; siendo Lloró y Alto Baudó en Chocó los de mayor porcentaje, 13,3% y 12,9%, respectivamente.

En cuarto lugar, se mapean los hogares unipersonales, donde en 41 municipios sobrepasa una participación del 31% esta tipología. En Guataquí (Cundinamarca) el 55,4% de los hogares son unipersonales, seguido de Jerusalén, en el mismo departamento (47,9%); Caicedo, Antioquia (44,4%), El Paujil, Caquetá (44,1%) y Tocaima, Cundinamarca (42,1%)

Gráfico 3. Tipologías de estructura familiar por municipios: hogares nucleares, amplios, familiares sin núcleo, unipersonales y no familiares sin núcleo





Fuente: CNPV-DANE 2018. Elaboración SPSCV, DNP.

Finalmente, se muestra la distribución de los hogares no familiares sin núcleo, que es la tipología con menor prevalencia en la estructura de los hogares. Los municipios donde más se observa este tipo de hogares son

El Carmen de Chucurí en Santander, pues 2,6% de sus hogares son no familiares sin núcleo; le siguen Puerto Rondón, Arauca (2,2%), Cravo Norte, Arauca (2,2%), El Retorno, Guaviare (2%) y Caracolí, Antioquia (1,9%).

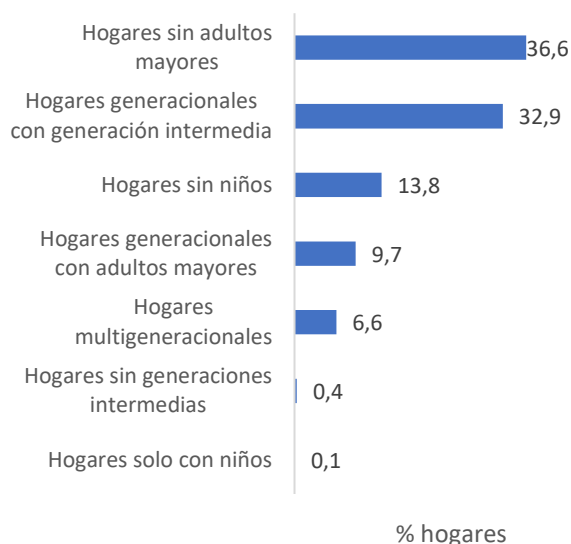
2. Tipologías Generacionales

Las tipologías generacionales tienen en cuenta la edad de los miembros del hogar. De este modo se realizaron las siguientes categorías de análisis:

- Hogares generacionales con adultos mayores (mayores de 60 años).
- Hogares generacionales con generación intermedia (entre 15 y 59 años).
- Hogares sin niños: con generación intermedia y adultos mayores.
- Hogares sin generación intermedia: con adultos mayores y niños (menores de 14 años).
- Hogares sin adultos mayores: con generación intermedia y niños.
- Hogares multigeneracionales: con las tres generaciones.
- Hogares solo con niños.

En el Gráfico 4 se muestra que la mayoría de los hogares en Colombia están conformados por niños y generación intermedia, es decir, sin presencia de adultos mayores (36,6%). Le siguen los hogares con generación intermedia (32,9%) y hogares sin niños (13,8).

Gráfico 3. Tipologías generacionales.



Fuente: CNPV-DANE 2018. Elaboración SPSCV, DNP.

A nivel municipal los municipios con mayor prevalencia de hogares sin adultos mayores se caracterizan por ser áreas no municipalizadas (ANM) de acuerdo con el DANE.² En Barranco Minas, Guainía, en 68,3% de los hogares no hay presencia de adultos mayores; seguido de Morichal en el mismo departamento (68,2%), Magüi, Nariño (65,9%), Mapiripana, Guainía (64,9%) y Pacoa, Vaupés (64,3%).

Respecto a los hogares generacionales con generación intermedia, es en el municipio de Puerto Caicedo, Putumayo donde más existen hogares con personas entre 15 y 59 años (49,5% del total de hogares). En segundo lugar está Sabaneta, Antioquia (45,3%) y le siguen Valle del Guamuez, Putumayo (44,7%), El Rosario, Nariño (43,3%) y Orito, Putumayo (43%).

² Es una división del departamento que no forma parte de un determinado municipio. Quedó como Áreas no Municipalizadas las divisiones (antes corregimientos

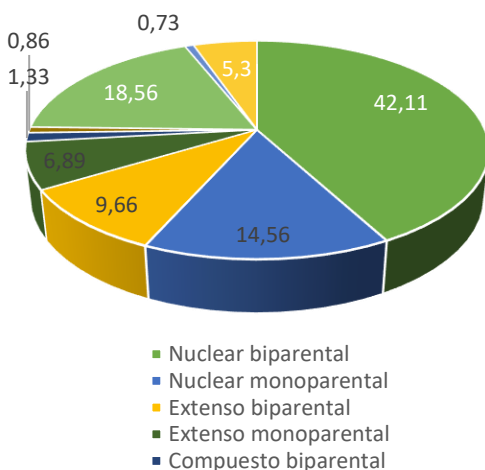
departamentales) de los departamentos de Amazonas, Guainía y Vaupés (DANE, 2018).

Finalmente, al analizar la tipología generacional de hogares sin niños, se encuentra que Envigado, Antioquia es el municipio donde hay más hogares sin menores de 14 años (21,6%). Después vienen en su orden, en el departamento de Cundinamarca, Junín (20,8%) y Manta (20,5%), seguidos de Sativasur, Boyacá (20,5%) y Titiribí, Antioquia (20,4%).

3. Tipologías de familia en Colombia

Con base en las tipologías de familias de familias ya establecidas, de acuerdo con el CNPV en Colombia predominan los hogares nucleares biparentales (42,11%), seguidos por los unipersonales (18,56%) y los nucleares monoparentales (14,56%). En menor proporción, los hogares colombianos son extensos biparentales (9,66%), extensos monoparentales (6,89%) y familiares sin núcleo (5,3%). Los restantes están organizados en hogares compuestos biparentales (1,33%), compuestos monoparentales (0,86%) y múltiples (0,73%).

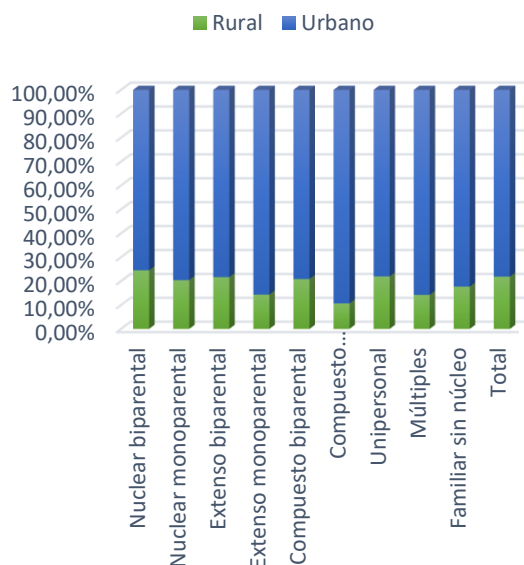
Gráfica 5. Tipologías de familia en Colombia



Fuente: CNPV-DANE 2018. Elaboración DDS, DNP.

Además, la ubicación de los hogares es mayor en las áreas urbanas, que en las rurales. El 78,13% de las personas están ubicadas en áreas rurales, mientras que el 21,87% restante se ubica en áreas urbanas. Quienes más se ubican en las áreas urbanas son aquellas personas que pertenecen a hogares compuestos monoparentales (89,30%), múltiples (85,76%) y extensos monoparentales (85,65%). Por otra parte, los que más se ubican en áreas rurales son aquellos que pertenecen a hogares nucleares biparentales (24,51%), los unipersonales (21,99%) y los extensos biparentales (21,67%).

Gráfica 6. Ubicación Urbano-Rural de los hogares colombianos.

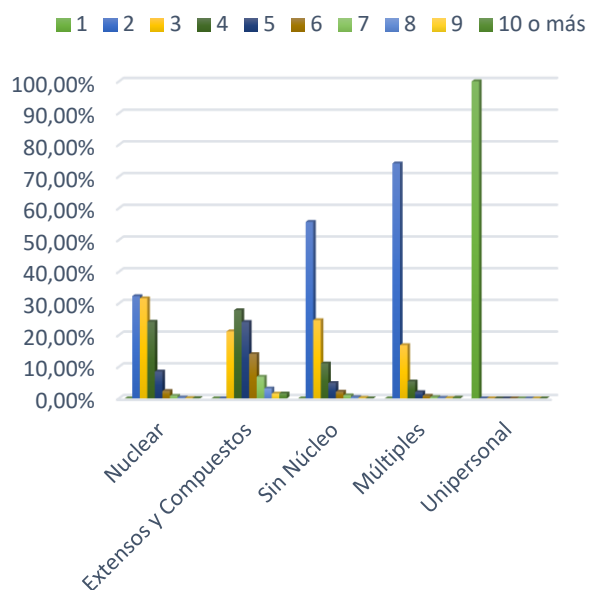


Fuente: CNPV-DANE 2018. Elaboración DDS, DNP.

En cuanto a la cantidad de individuos, el 32,25% de los hogares nucleares tiene dos individuos y el 31,25% está compuesto por tres personas. Los hogares extensos y compuestos tienen mayor cantidad de personas por hogar, pues están compuestas 3 personas en un 21,13%, 2 personas en un 27,80% y 5 personas en un 24,11%. Los hogares sin núcleo y los hogares

múltiples se destacan por tener la mayor estar constituidos en su mayoría por 2 personas, con 55,26% y 74, 10%, respectivamente. Y los hogares unipersonales, por definición, están constituidos en su totalidad por una única persona.

Gráfica 7. Personas por hogar según tipología.



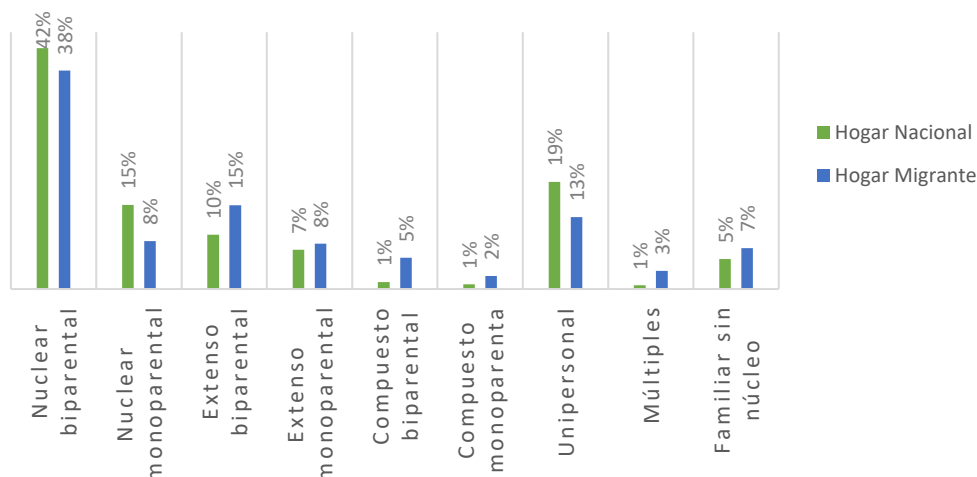
Fuente: CNPV-DANE 2018. Elaboración DDS, DNP

4. Origen y movimiento de las familias en Colombia

De las 14'243.223 familias que habitan en Colombia según el CNPV del año 2018, el 96,95% no tienen individuos nacidos en otro país, mientras el 3,05% tienen al menos un

migrante. Las familias migrantes están representadas en su mayoría en hogares nucleares biparentales, extensos biparentales y unipersonales.

Gráfica 8. Origen de las familias en Colombia.

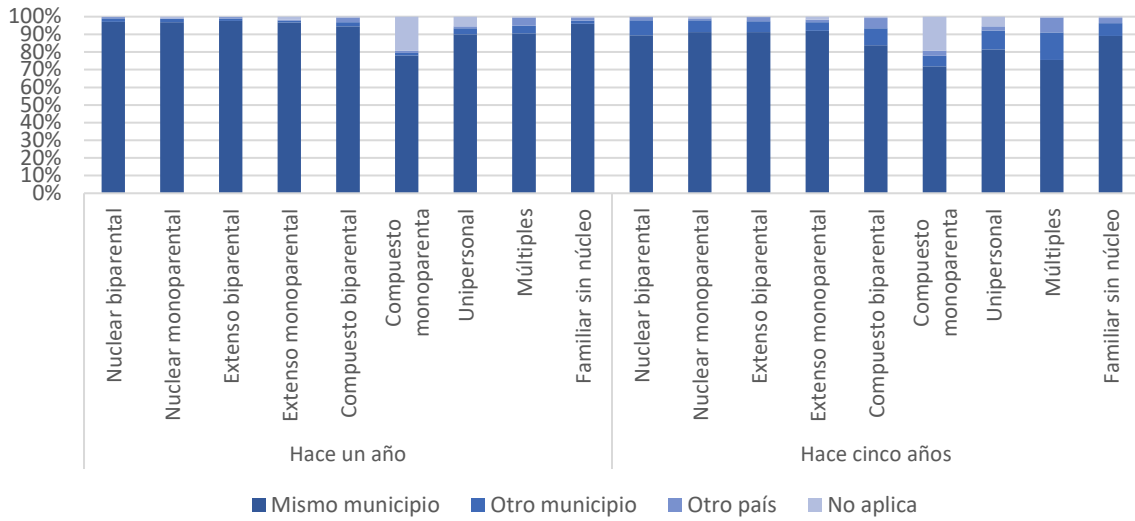


Fuente: CNPV-DANE 2018. Elaboración DDS, DNP

Ahora bien, de la totalidad de las familias (nacionales y migrantes) el 95,42% se ubicaban en el mismo municipio hace 1 año y el 88,21% hace 5 años, el 2,15% se ubicaban en otro municipio hace un año y el 9,12% hace 5. En cuanto a los hogares que residían en el extranjero, el 0,83% residían fuera de Colombia

hace 1 año y el 1,99% hace 5 años. Los hogares que más han cambiado de municipio y que residían fuera del país hace 1 y 5 años eran los múltiples. Los que se mantienen residiendo en el mismo municipio son los familiares sin núcleo para los últimos 12 meses y los extensos monoparentales para los 5 años anteriores.

Gráfica 9. Ubicación de las familias en Colombia hace 1 y 5 años

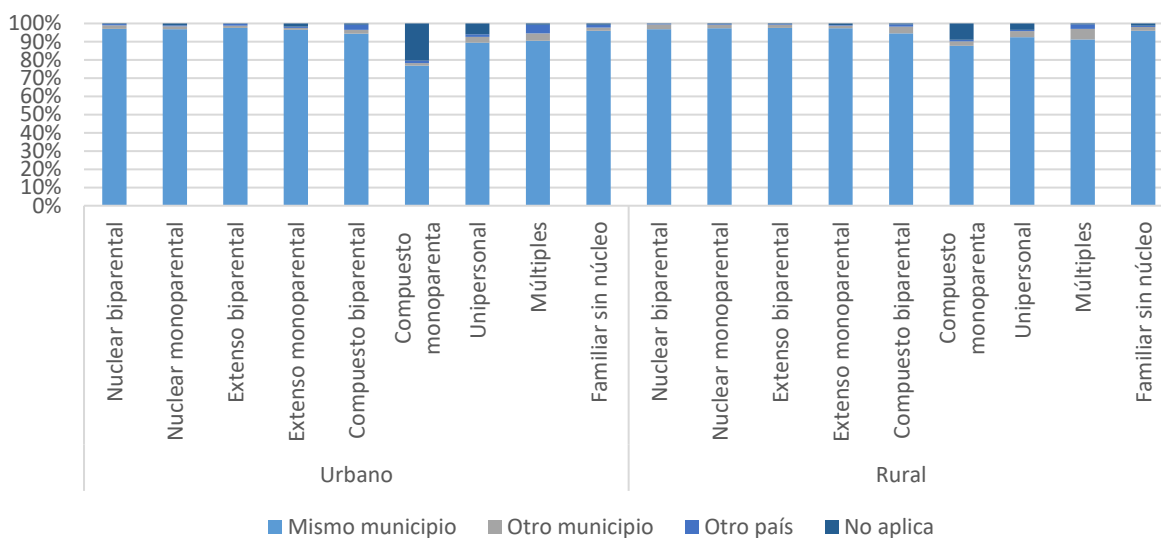


Fuente: CNPV-DANE 2018. Elaboración DDS, DNP

Las dinámicas de las familias, en cuanto a su ubicación, cambia de 1 a 5 años y también cambia teniendo en cuenta la ubicación urbano-rural. Donde se ven las mayores variaciones para la ubicación 12 meses atrás es para los hogares compuestos monoparentales, pues el 88% correspondientes a los rurales permanecen en el mismo municipio, en comparación al 77% que residen en municipios

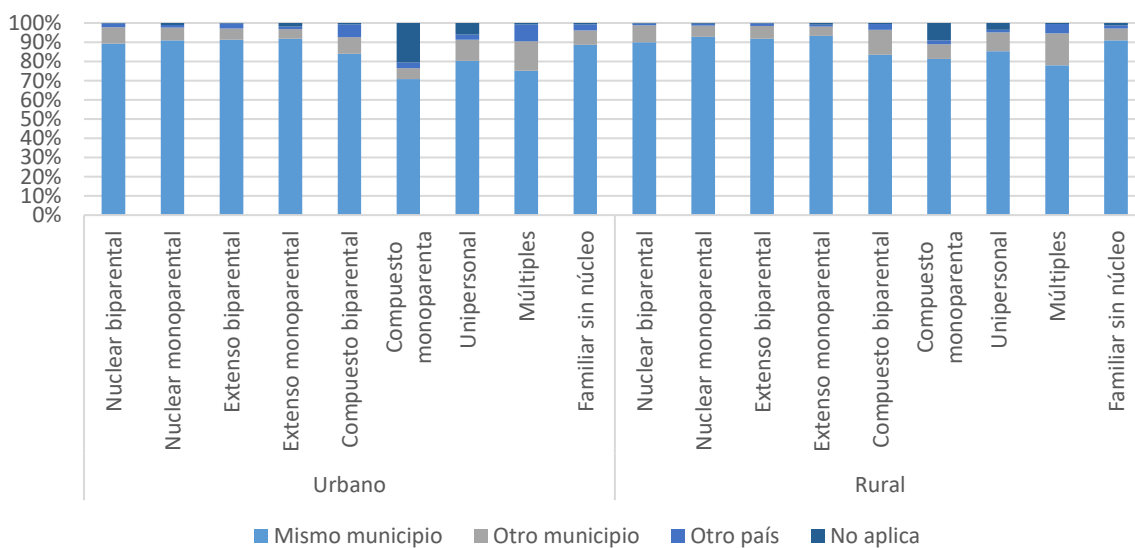
urbanos y permanecen allí. Las familias cuyas dinámicas más varían entre la ubicación urbano y rural para los 5 años anteriores, al igual que para el año anterior, son las compuestas monoparentales, pues el 71% permanecen en el mismo municipio en áreas urbanas, en contraposición al 71% ubicadas en áreas rurales.

Gráfica 10. Ubicación de las familias hace 1 año. Urbano-Rural.



Fuente: CNPV-DANE 2018. Elaboración DDS, DNP

Gráfica 11. Ubicación de las familias hace 5 años. Urbano-Rural.



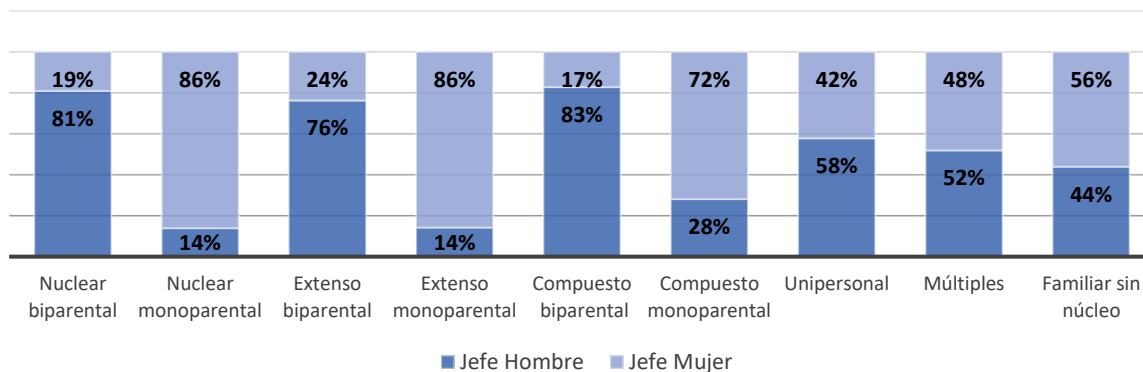
Fuente: CNPV-DANE 2018. Elaboración DDS, DNP

5. Jefatura por tipología de familias

A partir de la información de la tipología de estructura familiar, analizada con las cifras del Censo 2018 (Gráfico 21), se puede observar que el 81% (4.857.375) de los hogares nucleares biparentales³ tienen jefatura masculina, mientras que es bajo el porcentaje de jefatura femenina con el 19% (1.140.107). La jefatura femenina predomina en el 86% (1.785.884) de

los hogares nucleares monoparentales⁴. También se observa una mayor participación de la jefatura femenina en los hogares extensos monoparentales y en los hogares compuestos monoparentales. Con relación a los hogares unipersonales, el 42% (1.114.120) corresponde a mujeres.

Gráfico 12. Jefatura femenina y masculina por tipo de hogar (Nacional)



Fuente: DANE, Censo (2018)

Al realizar el análisis por zona urbana y rural, (Tabla 3), se observa que tanto en la zona rural (86%) como en la urbana (79%) predomina el reconocimiento de la jefatura masculina en los hogares nucleares biparentales, mientras que la jefatura femenina predomina en los hogares nucleares monoparentales, en zona rural con el 81% y en zona urbana con el 87%. De igual manera, dicha jefatura femenina es más elevada en los hogares extensos monoparentales de la zona urbana (87%) y en

zona rural (80%). Se destacan también los hogares unipersonales de mujeres con un 46% en zona urbana y con el 30% en zona rural.

³ Hogares nucleares biparentales: son aquellos hogares conformados por padre y madre con o sin hijos. (Observatorio de Familia. DNP. SPSCV/DDS / DNP)

⁴ Hogares nucleares monoparentales: son aquellos hogares donde conviven madres o padres con sus hijos (Observatorio de Familia. DNP. SPSCV/DDS / DNP)

Tabla 1. Jefatura femenina y masculina por tipo de hogar (Rural y Urbano)

Tipo Hogar	Rural		Urbano	
	Jefe Hombre	Jefe Mujer	Jefe Hombre	Jefe Mujer
Nuclear biparental	86%	14%	79%	21%
Nuclear monoparental	19%	81%	13%	87%
Extenso biparental	82%	18%	75%	25%
Extenso monoparental	20%	80%	13%	87%
Compuesto biparental	88%	12%	82%	18%
Compuesto monoparental	33%	67%	27%	73%
Unipersonal	70%	30%	54%	46%
Múltiples	68%	32%	49%	51%
Familiar sin núcleo	53%	47%	42%	58%

Fuente: DANE, Censo (2018)

En los hogares se destaca el estado civil casado/a y en unión libre, se registran 6.410.774 hombres jefes de hogar en esos dos estados, versus 1.953.653 mujeres jefas de hogar casadas y/o en unión libre. Así mismo, el mayor porcentaje de divorcios y separaciones

se observan en los hogares en que las mujeres son jefas de hogar, al igual que se desataca el elevado porcentaje de mujeres viudas (83%) versus hombres (17%) y además que hay más mujeres solteras (57%) que hombres (43%).

Tabla 2. Estado civil por jefatura de hogar Nacional

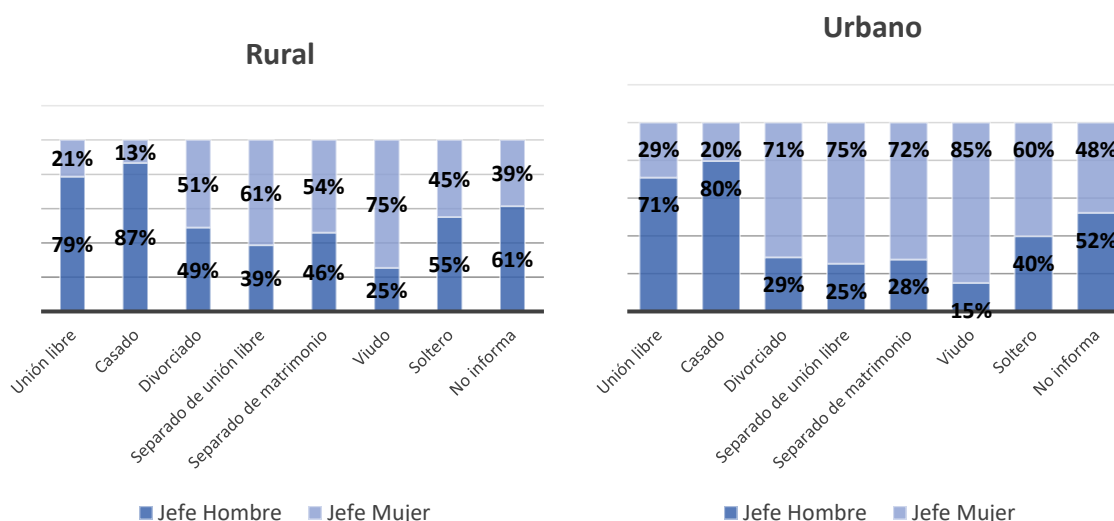
	Unión libre	Casado	Divorciado	Separado unión libre	Separado matrimonio	Viudo	Soltero	No informa
Total	4.575.021	3.789.406	192.331	990.040	552.748	1.046.923	2.855.086	241.668
Jefe H	73%	81%	30%	28%	30%	17%	43%	54%
Jefe M	27%	19%	70%	72%	70%	83%	57%	46%

Fuente: DANE, Censo (2018)

Al analizar la situación del estado civil, en la zona rural y urbana, se destaca el hecho de que los hombres jefes de hogar casados y en unión libre registran el mayor porcentaje. Así mismo, son mayores los porcentajes de divorcios y separaciones en las mujeres, tanto de la zona rural como de la zona urbana. También se registran más porcentajes de mujeres viudas en la zona urbana con 85%, versus el 15% en hombres, y en la zona rural 75% en mujeres versus 25 en hombres.

Frente al estado civil soltero/a, se destaca que la mayor cantidad de mujeres solteras se ubican en la zona urbana (60%), frente a un 45% en la zona rural, cifras más elevadas al comparar con los hombres.

Gráfico 13. Estado civil por zona urbano y rural y jefe/a de hogar



Fuente: DANE, Censo (2018)

Al analizar el número de hijos/as se destaca que 1,4 millones de familias nucleares biparentales con jefatura masculina tienen dos hijos, versus 0,32 millones de familias nucleares biparentales con jefatura femenina. 1,2 millones de familias nucleares biparentales con jefatura masculina no tienen hijos, versus 0,28 millones de hogares con jefatura femenina.

En general, la mayoría de los hogares tiene entre 1 y 2 hijos/as, son más los hogares con jefatura femenina que tienen un solo hijo (50,2%), mientras que los hogares con jefatura masculina que tienen un solo hijo son menos (44,5%), de igual forma son más los hogares con jefatura masculina que tienen más de 3 hijos, en general las mujeres tienen hogares con menos hijos.

Tabla 3. Número de hijos por tipo de jefatura femenina y/o Masculina

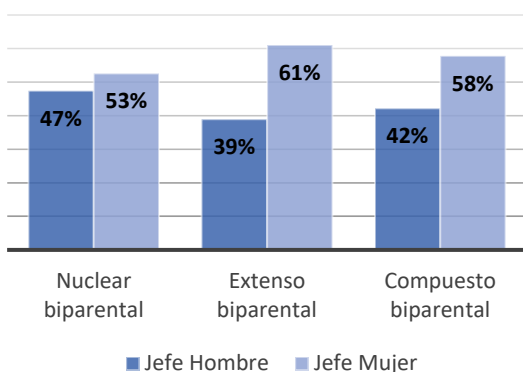
Área	Tipo de jefatura	Número de hijos por hogar					
		1	2	3	4	5	6 y más
Urbano	Hombres	46,0%	38,1%	12,2%	2,7%	0,7%	0,3%
	Mujeres	51,2%	33,3%	11,4%	3,0%	0,8%	0,3%
Rural	Hombres	39,8%	32,9%	16,0%	6,4%	2,9%	1,9%
	Mujeres	45,5%	30,7%	14,3%	5,7%	2,2%	1,5%
Nacional	Hombres	44,5%	36,8%	13,2%	3,6%	1,2%	0,7%
	Mujeres	50,2%	32,9%	11,9%	3,4%	1,1%	0,5%

Fuente: DANE, Censo (2018)

5.1. Hogares homoparentales

Se destaca que en los diferentes tipos de hogar donde están presentes parejas del mismo sexo, se reconoce en porcentajes más altos la jefatura de hogar por parte de las mujeres. El mayor número de hogares con jefatura femenina por tipología de hogar son los biparentales con el 53% (16.918) y con jefatura masculina 47% (15.251)

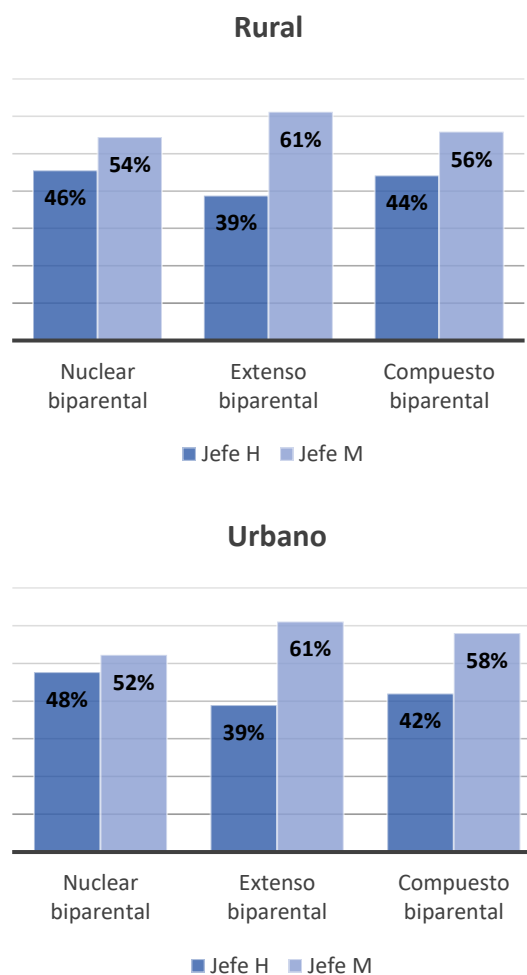
Gráfico 14. Hogares homoparentales por jefatura de hogar



Fuente: DANE, Censo (2018)

Con relación a los hogares homoparentales, la presencia de jefatura femenina es mayor que la jefatura masculina tanto en la zona rural como en la zona urbana. El mayor número de hogares nucleares biparentales con jefatura femenina se concentra en la zona urbana 52% (14.465).

Gráfico 15. Hogares homoparentales por jefatura de hogar y zona rural y urbana



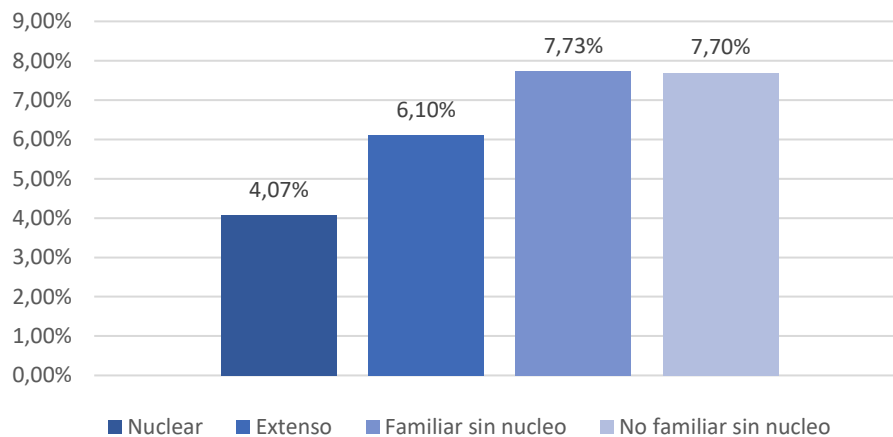
Fuente: DANE, Censo (2018)

6. Analfabetismo por tipología de familia

A continuación, se analiza el analfabetismo en el país y en algunas ciudades del territorio nacional teniendo en cuenta la tipología de estructura familia. Dicho analfabetismo se define como las personas mayores de 15 años que no saben leer y escribir. Dentro de la tipología de familia de estructura familiar se tiene en cuenta las clasificaciones de familias nucleares, extensas, sin núcleo y las no familiares sin núcleo⁵.

La Gráfica 16 muestra el porcentaje de personas por tipología de hogar que son analfabetas nivel nacional. Las personas que hacen parte de familias nucleares presentan los niveles más bajos de analfabetismo a nivel nacional con una tasa de 4,07% seguido por los que hacen parte de familias extensas. Por otro lado, las personas que hacen parte de tipologías de familia no nucleares presentan las tasas más altas del país con un 7,73%.

Gráfica 16. Tasas de analfabetismo por tipología de familia a nivel nacional



Fuente: Encuesta Nacional de Población y Vivienda 2018 – Cálculos Propios

6.1. Analfabetismo por departamentos

A continuación, se realiza el análisis de analfabetismo por tipología de familias a nivel departamental. La Gráfica 17 muestra las tasas de analfabetismo por departamento de

Colombia sin diferenciar el tipo de familia a la que hace parte el individuo en la parte superior y por tipología de familia a la que pertenecen las personas en la parte inferior. En ella se

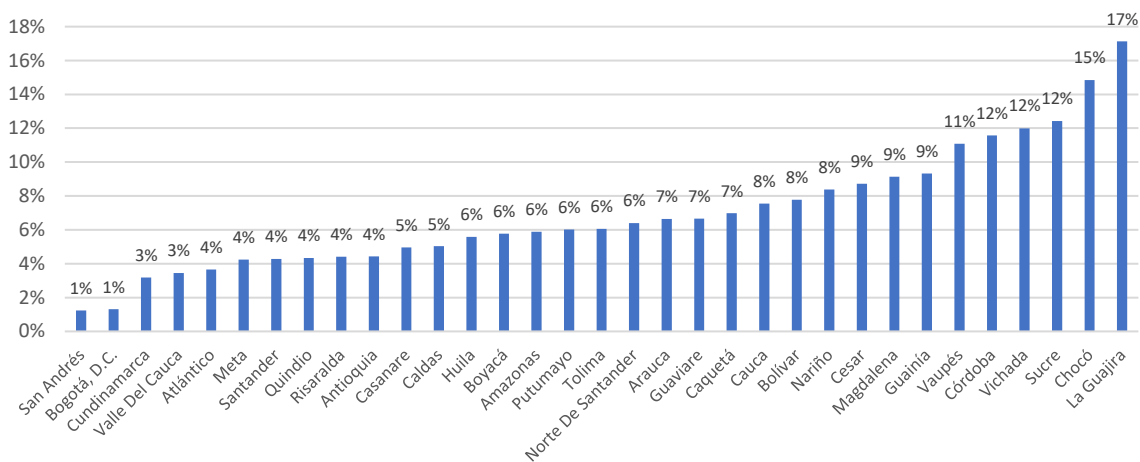
⁵ Tipologías de Familias en Colombia: Evolución 1993 – 2014.
<https://observatoriodefamilia.dnp.gov.co/Documents/>

[Documentos%20de%20trabajo/D3-tipologias-evolucion_dic3-\(1\).pdf](#)

observa que los departamentos de La Guajira, Chocó, Sucre, Vichada y Córdoba tienen las tasas más altas del país y los departamentos de

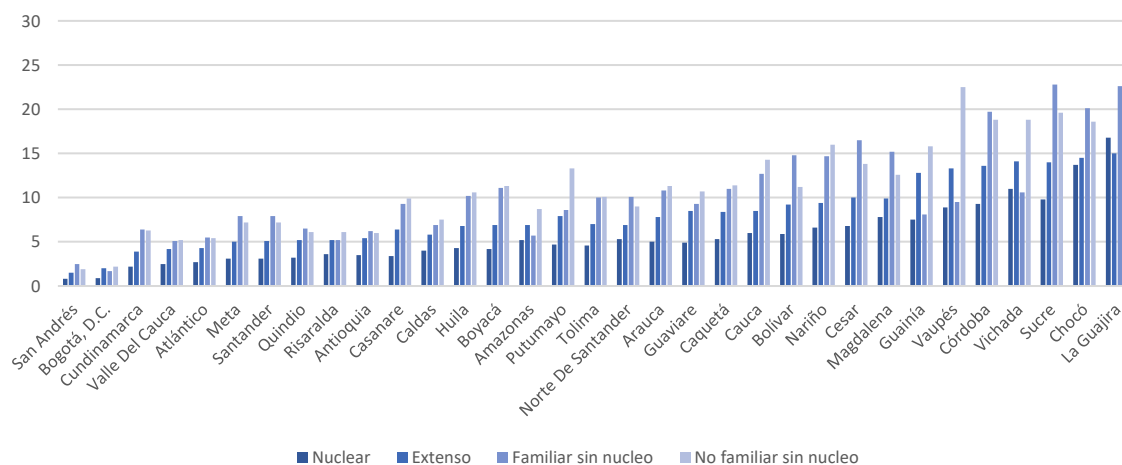
San Andrés, Bogotá, Cundinamarca, Valle del Cauca y Atlántico las más bajas.

Gráfica 17. Tasa de analfabetismo por departamento



Fuente: Encuesta Nacional de Población y Vivienda 2018 – Cálculos Propios

Gráfica 18. Tasa de analfabetismo por departamento



Fuente: Encuesta Nacional de Población y Vivienda 2018 – Cálculos Propios

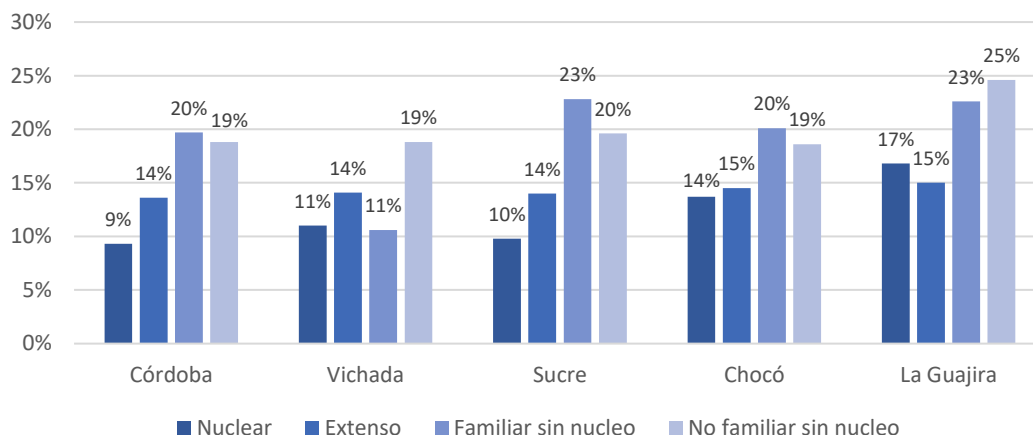
La Gráfica 18 muestra el porcentaje de personas por tipología de familia que son analfabetas en los cinco departamentos con las más altas tasas de analfabetismo en general. En el departamento de La Guajira los individuos que hacen parte de familias extensas son las

que presentan los menores niveles de analfabetismo con una tasa de 15%, comparado con los pertenecientes a tipologías no familiares (sin núcleo) que registran una tasa de 24,6%. En el departamento de Chocó, las personas pertenecientes a tipología de

familia nuclear y extensa presentan las menores tasas de analfabetismo con 13,7% y 14,5% respectivamente, comparada con el 20,1% de los que integran familias sin núcleo. En los departamentos de Córdoba y Sucre las personas con menores niveles de analfabetismo

son las que componen familias nucleares con 9,3% y 9,8% respectivamente. Finalmente, en el departamento de Vichada las personas que hacen parte de grupos no familiares tienen los niveles más altos de analfabetismo.

Gráfica 19. Departamentos con mayores tasas de analfabetismo

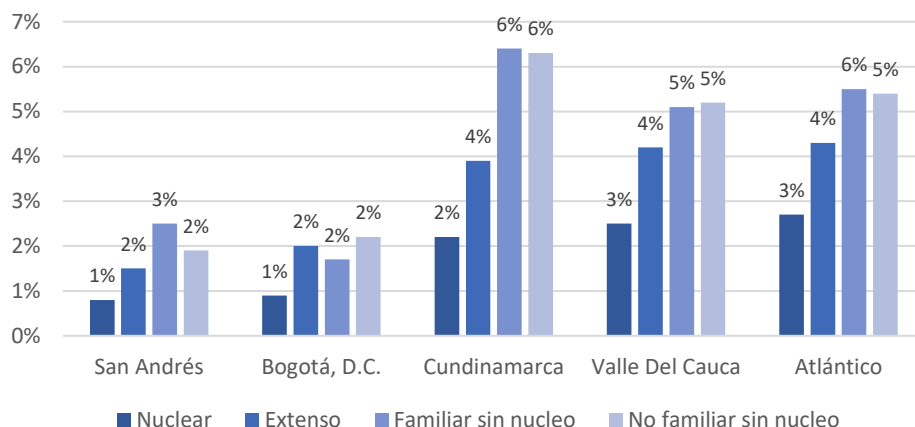


Fuente: Encuesta Nacional de Población y Vivienda 2018 – Cálculos Propios

La Gráfica 19 muestra el porcentaje de personas por tipología de familia que son analfabetas en los cuatro departamentos del país, más Bogotá, que tienen los menores niveles de analfabetismo en general. En el departamento del Valle del Cauca los individuos de las familias nucleares presentan los niveles más bajos de analfabetismo con una tasa del 2,5%, mientras que las personas en familias sin núcleo y en grupos no familiares presentan las más altas con tasas de 5,1% y 5,2% respectivamente. En el departamento de Atlántico, las personas en familias nucleares

registran los niveles más bajos de analfabetismo, con una tasa de 2,7%, mientras que en las familiares sin núcleo obtienen una tasa de 5,5%. El departamento de Cundinamarca presenta tasas de más de 6% en las personas en tipologías familiares sin núcleo y las no familiares. Finalmente, Bogotá y San Andrés son los departamentos con las tasas de analfabetismo más bajas del país. En ambos casos sólo 1 de cada 100 personas pertenecientes a familias nucleares son analfabetas.

Gráfica 20. Departamentos con menores tasas de analfabetismo



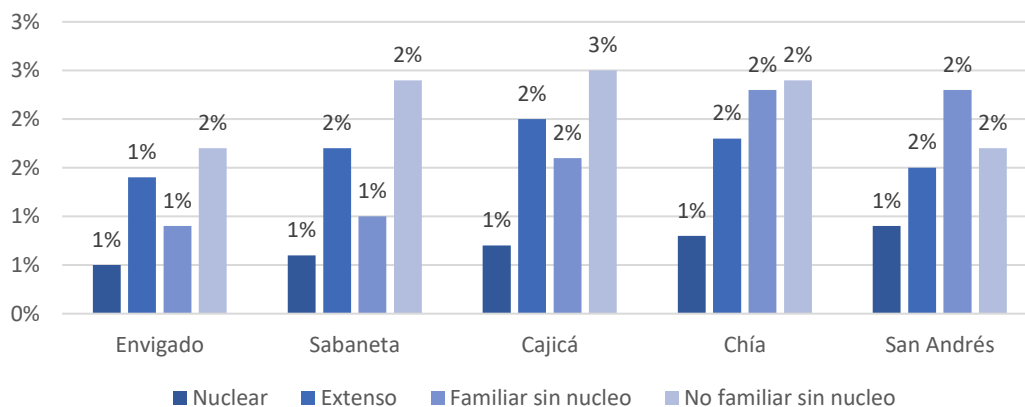
Fuente: Encuesta Nacional de Población y Vivienda 2018 – Cálculos Propios

6.2. Analfabetismo por municipios

La Gráfica 20 muestra el porcentaje de personas por tipología de familia que son analfabetas en los cinco municipios con menores tasas de analfabetismo. Vale la pena resaltar que Envigado y Sabaneta hacen parte del departamento de Antioquia, Cajicá y Chía de Cundinamarca y San Andrés del Archipiélago de San Andrés, Providencia y Santa Catalina. Se puede observar que en todos los municipios

descritos las personas pertenecientes a la clasificación de familia nuclear presentan los menores niveles de analfabetismo de aproximadamente 1%. En San Andrés, y a diferencia de los demás municipios en la gráfica, las personas con mayores niveles de analfabetismo hacen parte de familias sin núcleo.

Gráfica 21. Analfabetismo por tipología de familia



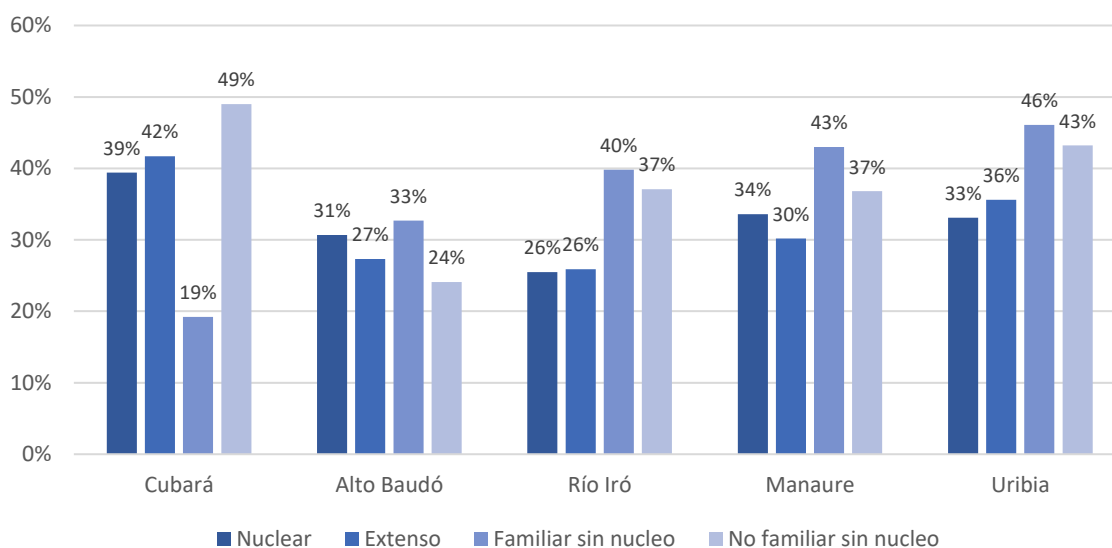
Fuente: Encuesta Nacional de Población y Vivienda 2018 – Cálculos Propios

La Gráfica 21 muestra los cinco municipios con mayores tasas de analfabetismo por tipología de familia. En Cubará (Boyacá) las personas que hacen parte de familias no nucleares presentan los menores niveles de analfabetismo, mientras que las personas de grupos no familiares presentan las tasas más altas del municipio ya que casi la mitad no sabe leer y escribir.

En Alto Baudó (Chocó) las personas que hace parte de familias sin núcleo presentan mayores niveles de analfabetismo, mientras que las personas de grupos no familiares presentan las más bajas. También se observa cómo en el municipio Río Iró en Chocó, son las personas de

familias sin núcleo las que cuentan con la tasa más alta de analfabetismo y las personas de familias nucleares las de menor tasa. Finalmente, Manaure y Uribia, ambos municipios de La Guajira, tienen comportamientos similares al ser las personas de familias sin núcleo las que mayor tasa de analfabetismo presentan, y por el contrario las personas de familias nucleares y extensas las de menores tasas.

Gráfica 22. Analfabetismo por tipología de familia



Fuente: Encuesta Nacional de Población y Vivienda 2018 – Cálculos Propios

7. Situación laboral por tipología de familias

Tabla 4. Situación Laboral por Tipologías de Familia en la zona rural

TIPOLOGIA	N° de Hogares	N° de Personas	Trabajó por lo menos una hora en una actividad que le generó algún ingreso	Part. %	Estudió	Part. %	Realizó oficios del hogar	Part. %
Compuesto biparental	39.455	104.673	34.429	0,56%	18.364	0,30%	31.621	0,51%
Compuesto monoparental	13.041	31.324	9.860	0,16%	5.810	0,09%	7.464	0,12%
Extenso biparental	298.231	818.602	245.855	3,97%	152.711	2,46%	256.263	4,14%
Extenso monoparental	140.914	348.324	101.564	1,64%	70.811	1,14%	100.993	1,63%
Familiar sin núcleo	133.812	249.436	82.066	1,33%	30.439	0,49%	73.088	1,18%
Múltiples	14.790	22.807	11.597	0,18%	1.287	0,02%	4.513	0,07%
Nuclear biparental	1.469.844	3.307.575	1.158.629	18,69%	550.621	8,89%	1.146.771	18,51%
Nuclear monoparental	423.546	732.190	236.436	3,82%	172.578	2,79%	199.080	3,21%
Unipersonal	581.364	581.364	313.320	5,05%	9.710	0,16%	107.793	1,74%
TOTAL GENERAL	3.114.997	6.196.295	2.193.756	35,40%	1.012.331	16,34%	1.927.586	31,11%

Nota: Se presentan relación 3 de 10 preguntas. Las de mayor participación porcentual con respecto al N° de personas que respondieron

En la zona urbana 9'427.183 personas están en un hogar nuclear biparental, 3'701.691 (39,26%) de ellas respondieron que trabajó por lo menos una hora en una actividad que le

generó algún ingreso, 2'069.724 (21,95%) realizó oficios del hogar, 1'749.421 (18,55%) estudió y 568.304 (6,03%) buscó trabajo.

Tabla 5. Situación Laboral por Tipologías de Familia en la zona urbana

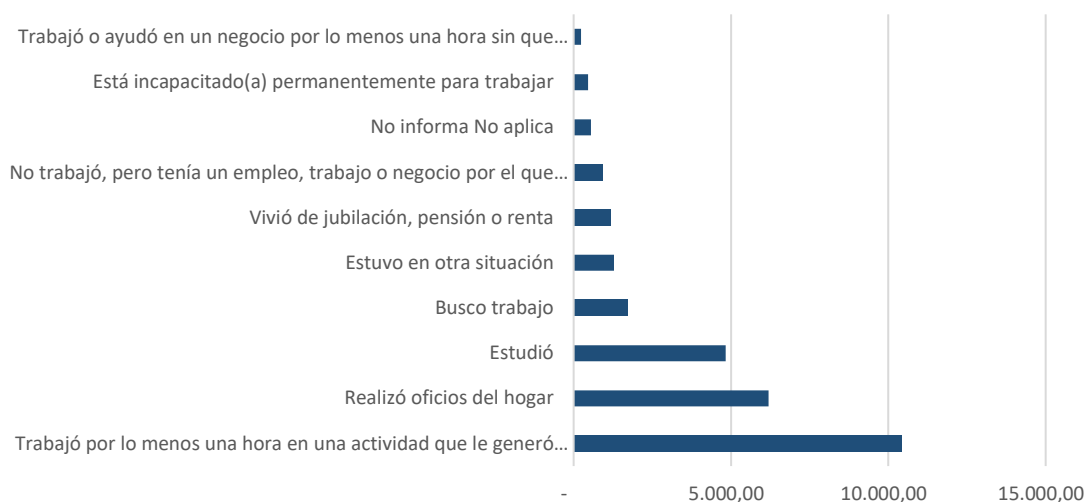
TIPOLOGIA	N° de Hogares	N° de Personas	Trabajó por lo menos una hora en una actividad que le generó algún ingreso	Part. %	Estudió	Part. %	Realizó oficios del hogar	Part. %
Compuesto biparental	149.536	385.225	134.012	0,62%	71.067	0,33%	77.470	0,36%
Compuesto monoparental	108.879	224.753	77.035	0,36%	44.462	0,21%	36.539	0,17%
Extenso biparental	1.078.275	3.010.411	922.878	4,27%	550.256	2,54%	718.045	3,32%
Extenso monoparental	841.146	2.156.490	671.112	3,10%	438.323	2,03%	458.434	2,12%
Familiar sin núcleo	621.536	1.219.067	425.111	1,97%	160.669	0,74%	246.141	1,14%
Múltiples	89.057	137.122	70.809	0,33%	11.807	0,05%	13.481	0,06%
Nuclear biparental	4.527.638	9.427.183	3.701.691	17,11%	1.749.421	8,09%	2.069.724	9,57%
Nuclear monoparental	1.649.873	2.987.692	1.153.876	5,33%	729.869	3,37%	434.707	2,01%
Unipersonal	2.062.286	2.062.286	1.088.632	5,03%	60.595	0,28%	212.849	0,98%
TOTAL GENERAL	11.128.226	21.630.229	8.245.156	38,12%	3.816.469	17,64%	4.267.390	19,73%

Nota: Se presentan relación 3 de 10 preguntas. Las de mayor participación porcentual con respecto al N° de personas que respondieron

De las 27'826.524 personas encuestadas, 10'438.912 (37,51%) respondieron haber trabajado por lo menos una hora en una actividad que le generó algún ingreso, 238.490 (0,85%) haber trabajado o ayudado en un negocio por lo menos una hora sin que le pagaran y 938.733 (3,37%) manifestaron no haber trabajado, pero tenían un empleo o

negocio por el que recibían ingresos, 4'828.800 (17,35%) manifestaron que estudió, 6'194.976 (22,26%) realizaron oficios del hogar, 1'197.042 (4,30%) vivió de jubilación, pensión o renta y 455,647 (1,64%) se encontraban incapacitado(a) permanentemente para trabajar.

Grafica 23. Situación Laboral Por Hogar a Nivel Nacional. (En miles)



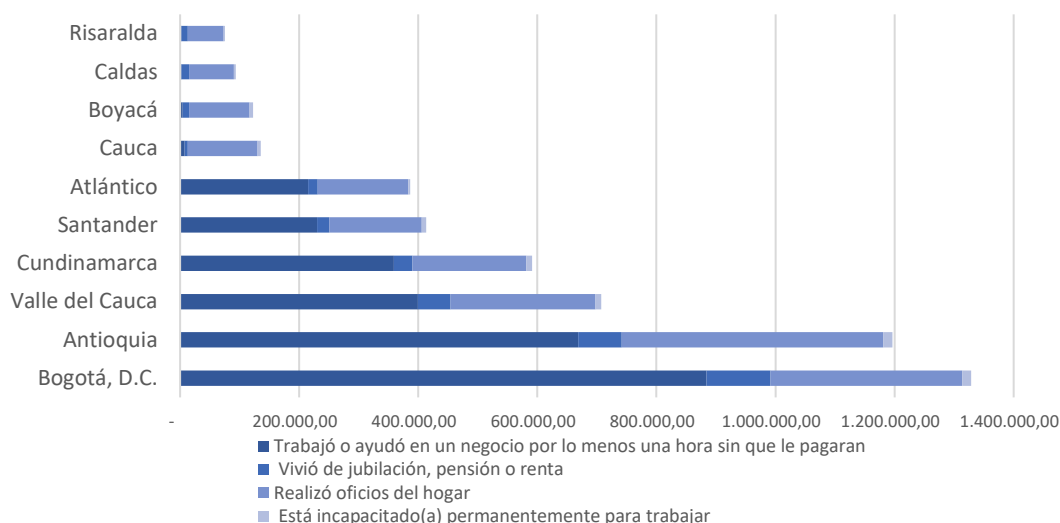
De las 10'438.912 personas que respondieron haber trabajado por lo menos una hora en una actividad que le generó algún ingreso, 4'860.320 (46,55%) pertenecen a un hogar nuclear bioparental y 1'401.952 (13,43%) están en un hogar unipersonal. Sin embargo, se observa que para la misma pregunta, sólo 86.895 personas (0,83%) pertenecen a un hogar compuesto monoparental y 168.441 personas (1,61%) lo están en un hogar compuesto biparental.

Del 1'708.251 de personas que respondieron que buscaron trabajo, 687.672 (40,25%) están en un hogar nuclear biparental, 265.708

(15,55%) en un hogar extenso biparental, 199.720 (11,69%) en un hogar extenso monoparental y 267.890 (15,68%) en un hogar nuclear monoparental.

Al realizar el análisis departamental, se observa que Bogotá y los departamentos de Antioquia, Valle del Cauca, Cundinamarca, Santander y Atlántico, concentran el 56,04% de los hogares encuestados (7'982.953) y que, en los departamentos de Arauca, Guaviare, Amazonas, Vichada, Archipiélago de San Andrés, Providencia y Santa Catalina, Guainía y Vaupés, están el 1,17% de los hogares encuestados (166.857).

Grafica 24. Situación Laboral Departamental en Hogar Nuclear Biparental



No obstante, es importante resaltar que departamentos como Cauca y Boyacá, a la pregunta de, “trabajó o ayudó en un negocio por lo menos una hora sin que le pagaran” registran respectivamente, 7.234 y 4.396 hogares en dicha condición. Así mismo, en los departamentos de Caldas y Risaralda, se registra mayor número de hogares que respondieron “vivió de jubilación, pensión o renta”.

Por otro lado, en los que realizaron oficios del hogar, están incapacitados permanentemente para trabajar o estuvo en otra situación; se evidencia que el departamento de Antioquia registra mayor número de personas que Bogotá

en estas condiciones. A su vez, el Archipiélago de San Andrés es el departamento con menor número de personas que realizó oficios del hogar y manifestaron estar en otra situación. Vaupés es el departamento que registra el menor número de personas que respondieron estar incapacitadas permanentemente para trabajar.

En cuanto al nivel municipal el comportamiento es el mismo que a nivel departamental, toda vez que en sus capitales se concentra el mayor número de hogares nuclear biparental. Para el caso del Cundinamarca, Soacha es el municipio con mayor número de hogares encuestados.

8. Acceso efectivo a servicios de salud

En este indicador se tienen en cuenta a aquellas personas que tuvieron una necesidad en salud sentida en los últimos 30 días, de estos, se consideran privados a aquellos que por diferentes razones no acudieron al médico de su

1. Acudió a un boticario, farmaceuta o droguista.
2. Asistió a terapias alternativas como acupuntura, esencias florales, entre otras.
3. Acudió a una autoridad indígena espiritual
4. Acudió a otro grupo médico de un grupo étnico, como yerbatero, curandero, entre otros.
5. Usó remedios caseros

Es importante resaltar que no es del todo malo que una persona que tuvo una necesidad sentida en salud en los últimos días 30 no haya ido al médico particular o del SGSSS, ya que en la Encuesta Calidad de Vida – ECV 2018, se pregunta también por la razón por la que no asistió al médico y entre las 4 principales razones se encuentran:

1. El caso era leve (60,3%)
2. Falta de dinero (6,1%)
3. Mal servicio o cita distanciada en el tiempo (5,6%)
4. No tuvo tiempo (4,9%)

entidad de seguridad social en salud ni a un médico particular. En decir, si una persona se enfermó en los últimos 30 días y lo solucionó con una de las siguientes opciones se considera privado en este indicador:

6. Se autorrecetó
7. No hizo nada
8. No informa

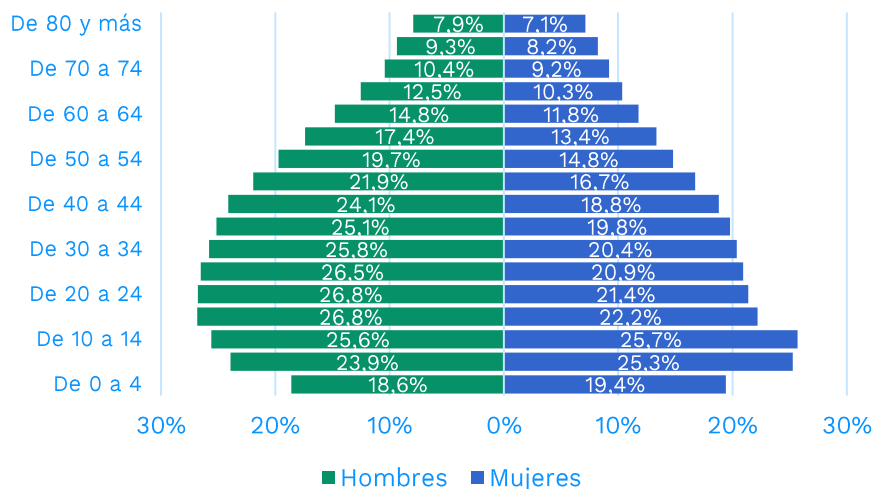
De esta manera, el cálculo del indicador es el siguiente:

$$\text{No acceso efectivo} = \frac{\text{\# de personas que con una necesidad sentida en salud no asistieron al médico}}{\text{Total personas con una necesidad sentida}}$$

Si la persona considera que el caso era leve, puede no ser tan relevante ir al médico o no. Desafortunadamente esta pregunta de la razón por la que no asistió al médico no se incluye en el cuestionario del CNPV-2018, por lo que todo el análisis estará guiado sobre el indicador en mención.

En 2018, cerca de 700.000 personas (18,3%) que se enfermaron en los últimos 30 días, no accedieron ni a un médico particular ni a una Institución de Prestación de Servicios de Salud.

Gráfica 25. Estructura poblacional de las personas sin acceso efectivo en salud dada una necesidad



Al realizar el análisis de la pirámide poblacional de este indicador, es posible observar que los hombres (20,3%), comparado con las mujeres (16,7%), acuden en menor proporción al médico una vez se enferman. Esta diferencia está particularmente marcada en las edades de 15 años y más, ya que en los inicios del ciclo de vida son menos las mujeres que asisten al médico. También, es de resaltar que a medida que aumenta la edad desde los 20 años en adelante las personas se cuidan más asistiendo al médico, particularmente de 70 años en adelante el porcentaje de personas que no asisten al médico es menor al 10%. Finalmente, la mayor diferencia se encuentra en el grupo etario de 25 a 29 años con 5,6 p.p. menor asistencia de hombres que de mujeres (Gráfica).

Por otro lado, las diferentes tipologías de familias se pueden agrupar con el fin de presentar los datos con un menor nivel de desagregación. De esta forma, los hogares nucleares se pueden dividir en dos: nucleares monoparentales y nucleares biparentales, el primero corresponde a aquellos hogares conformados por el padre o la madre y con hijos

viviendo en el mismo hogar; el segundo corresponde a aquellos hogares donde viven tanto el padre como la madre y pueden o no tener hijos. En este documento se presentan los resultados agregados de los hogares con tipología nuclear.

La siguiente tipología familiar es la denominada Amplia, esta se puede desagregar en 2: extensos y compuestos, el primero corresponde a aquellos hogares conformados por padre y/o madre y con o sin hijos, además, viven en el mismo hogar otros parientes; el segundo es similar al extenso, pero en estos hogares pueden o no vivir otros parientes y se le añade la condición de que viven otras personas que no pertenecen a la familia de esos hogares. En este documento se presentan los resultados agregados para los hogares de tipología Amplia.

Otra tipología es la Familiar sin núcleo, en esta categoría se encuentran aquellos hogares donde viven diferentes familiares sin que en este habiten los padres o hijos(as).

También, se presentan los resultados de este indicador para la tipología Familiares sin núcleo. Esta se presenta de manera

desagregada para sus dos categorías, la primera es la de aquellos hogares donde vive únicamente una persona (Unipersonales), la segunda corresponde a aquellos hogares donde vive más de una persona y no se cuenta con una relación familiar entre los miembros del mismo hogar.

Los resultados de este indicador a nivel de personas y de acuerdo con la tipología familiar del hogar en el que viven se presentan en Tabla 6:

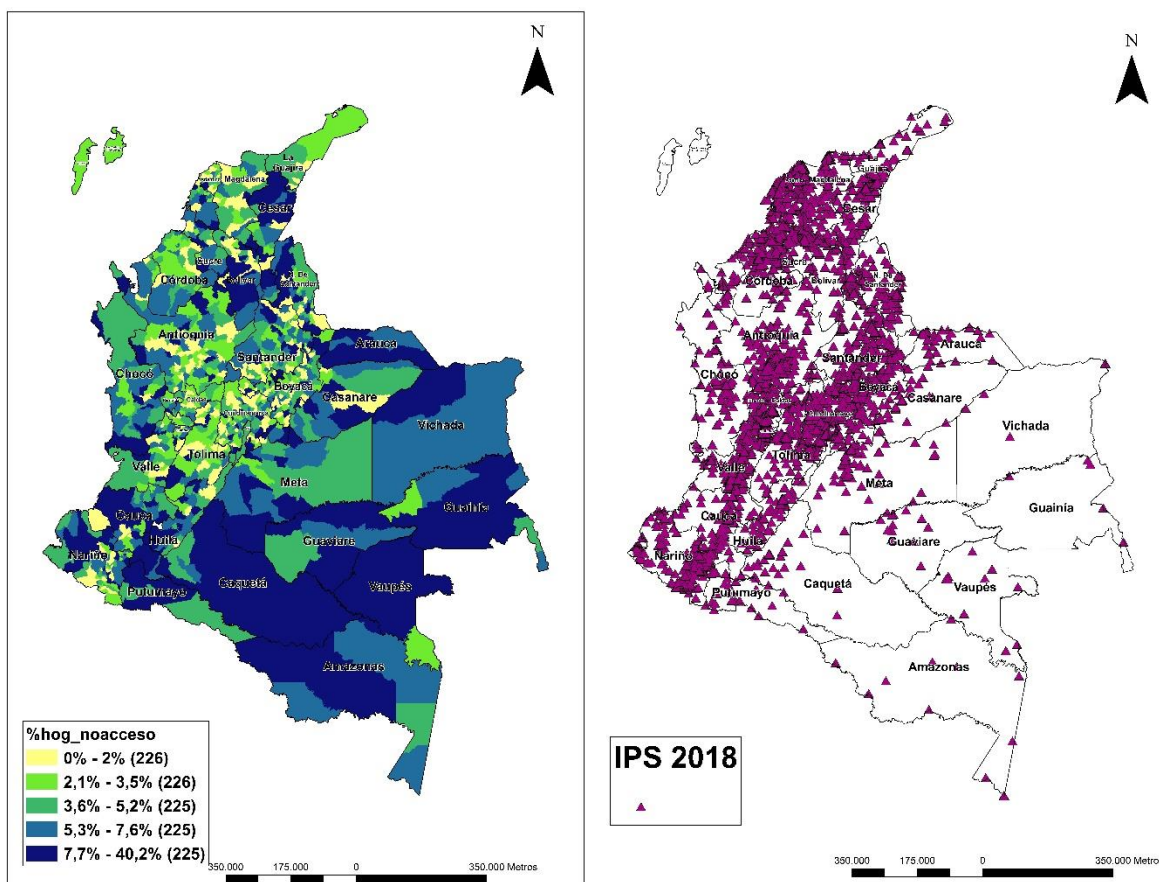
Tabla 6. Personas sin acceso efectivo de acuerdo con la tipología familiar del hogar en el que viven

Tipología familiar	% de personas sin acceso efectivo en salud
Nuclear	19,3%
Amplio	17,2%
Unipersonales	17,2%
Familiar sin núcleo	15,1%
Múltiples	19,6%

De la Tabla 6 es posible observar que la tipología familiar donde se presentó un peor desempeño de este indicador en 2018 fue Múltiples donde cerca de 20 de cada 100 personas que se enfermaron, no acudieron a un médico particular o de la entidad de Seguridad Social en Salud a la cual se encuentra afiliado(a); seguido de la nuclear con un 19,3%

de las personas que se enfermaron; la tipología con mejor comportamiento en este indicador fue la familiar sin núcleo. Sin embargo, el mayor número de personas que se encontraban privadas en este indicador vivían en hogares nucleares (500.245); el menor número de personas que se encontraban privadas en este indicador vivían en hogares múltiples (4.941).

Gráfica 26. Hogares sin acceso efectivo vs IPS 2018



La Gráfica 25 contiene dos mapas del país, el de la izquierda contiene la información del porcentaje de hogares a nivel municipal con al menos una persona que, presentando una necesidad sentida en salud en los últimos días, no asistió al médico particular o de la entidad de Seguridad Social en Salud a la que se encuentra afiliado, con respecto al total de hogares del mismo municipio; el mapa de la derecha muestra la ubicación de las Instituciones Prestadoras de Servicios de Salud en 2018 con fuente de los datos el Ministerio de Salud y Protección Social – MSPS con el Sistema Integral de Información de la Protección Social – SISPRO.

A nivel municipal el mejor comportamiento en este indicador se presentó en Pedraza – Magdalena 0,05%; Piojó – Atlántico 0,1%;

Remolino – Magdalena 0,1%; Vergara – Cundinamarca 0,2%; Bituima – Cundinamarca 0,2%. Mientras que el peor desempeño se presentó en los municipios de Chaguaní – Cundinamarca 40,2%; Puerto Alegre – Amazonas 33,5%; San Calixto – Norte de Santander 30%; Santa Rosa – Cauca 28,1%; Puerto Arica 23,4%. Sin embargo, el mayor número de hogares que se encuentran en esta condición se localizan en los municipios de Bogotá D.C., Cali, Medellín, Valledupar y Cúcuta. También, de manera visual, pareciera que las zonas más oscuras del mapa, que muestran peor desempeño de este indicador, coincidieran con aquellas zonas del país donde hay menor densidad de IPS.

Anexo Municipios

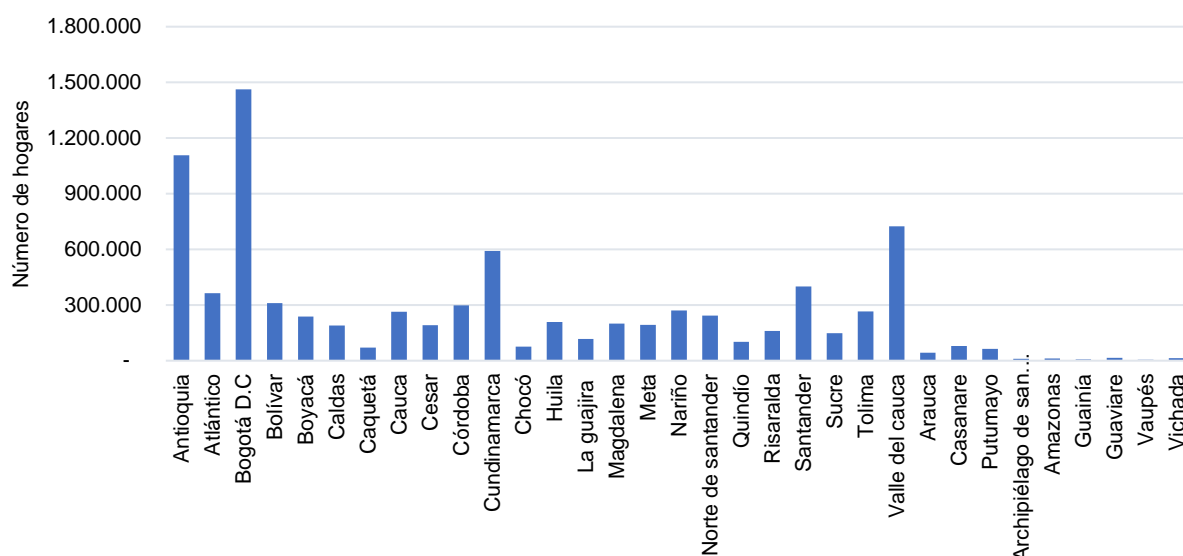
Al realizar el análisis por departamento, concentran la mayor cantidad de hogares con jefatura masculina son Bogotá, Antioquia, Valle del Cauca, Cundinamarca, Santander, Atlántico y Bolívar.

Por su parte de los departamentos con hogares nucleares monoparentales con jefatura masculina se destacan, Bogotá (49.591),

Antioquia (33.532), Valle del Cauca (23.230), Cundinamarca (19.293).

Los departamentos con mayor concentración de hogares unipersonales masculinos son Bogotá (294.355), Antioquia (212.949), Valle del Cauca (128.520), Cundinamarca (114.126), Santander (65.947).

Gráfica 1. Departamentos con hogares con jefatura masculina



Fuente: DANE, Censo (2018)

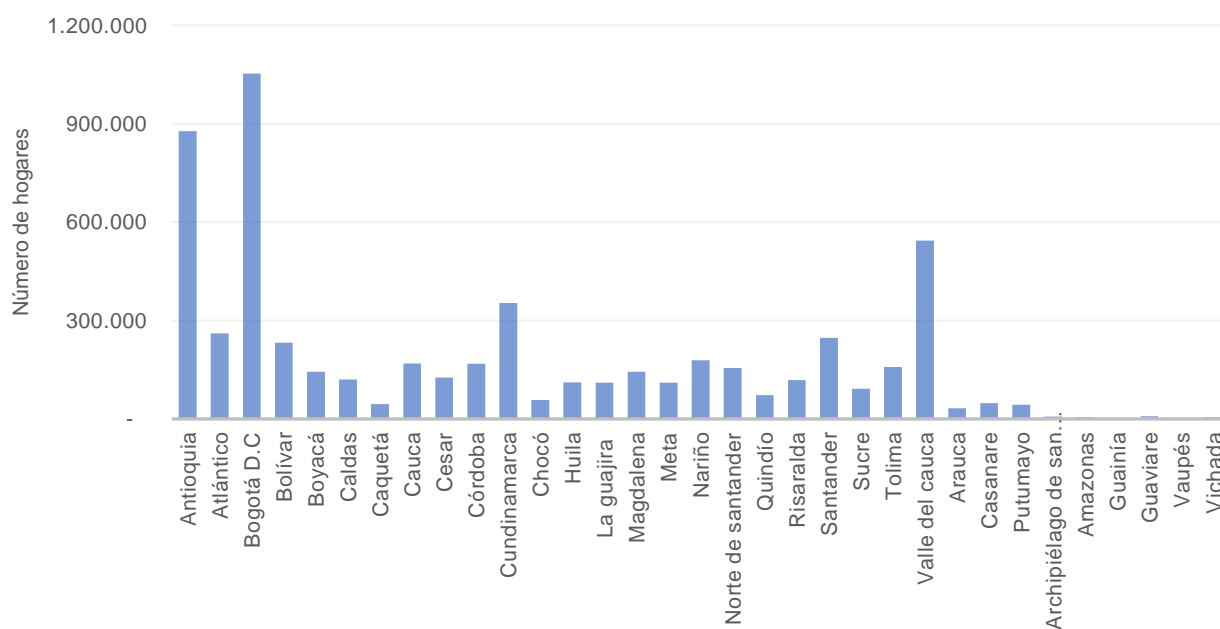
Los departamentos que concentran la mayor cantidad de hogares con jefatura femenina son Bogotá, Antioquia, Valle del Cauca, Cundinamarca, Santander, Atlántico, Bolívar y Nariño.

En los departamentos con hogares nucleares monoparentales con jefatura femenina se destacan, Bogotá (317.668), Antioquia

(256.115), Valle del Cauca (154.414), Cundinamarca (113.363), Nariño (79.682), Cauca (74.241) y Santander (70.022).

Así mismo se observa cómo los departamentos que concentran más hogares unipersonales femeninos son Bogotá (251.558), Antioquia (163.824), Valle del Cauca (108.892), Cundinamarca (76.783), Boyacá (36.128).

Gráfica 2. Departamentos con hogares con jefatura femenina



Fuente: DANE, Censo (2018)

A continuación, se presenta la descripción a nivel municipal por tipología de hogares con jefatura femenina

Gráfica 3. Hogares con jefatura femenina

Municipios con más jefatura Femenina		Municipios con menos jefatura Femenina	
Bogotá D.C.	1.052.926	Puerto Alegría	33
Medellín	404.190	Puerto Arica	30
Cali	272.404	Cacahual	22
Cartagena de indias	126.803	Morichal	17
Barranquilla	125.200	Yavaraté	16
Soacha	91.125	Mirití - Paraná	16
San José de Cúcuta	80.865	Mapiripana	14
Bello	73.412	Papunahua	11
Bucaramanga	73.320	La Guadalupe	7
Ibagué	72.408	La Victoria	7

Fuente: DANE, Censo (2018)

Gráfica 4. Hogares Unipersonales

Municipios con más Mujeres en hogares unipersonales		Municipios con menos mujeres en hogares unipersonales	
Bogotá D.C.	251.558	Jordán	8
Medellín	78.170	Puerto Santander	6
Cali	56.052	Pana Pana	5
Ibagué	17.645	Mapiripana*	3
Bucaramanga	16.286	San Felipe	3
Barranquilla	15.188	Morichal	3
Soacha	14.944	Papunahua	3
Cartagena	13.520	Cacahual	2
Pereira	12.657	Mirití - Paraná	1
		La Guadalupe	1

Fuente: DANE, Censo (2018)

Con respecto al estado civil predominan las mujeres en estado unión libre y casadas.

Gráfica 5. Hogares con jefatura femenina en estado civil unión libre

Municipios con más jefatura femenina en unión libre		Municipios con menos jefatura femenina en unión libre	
Bogotá D.C.	171.956	Mirití - Paraná	5
Medellín	65.524	Puerto Arica	5
Cali	48.364	Puerto Colombia	5
Cartagena	40.693	Cacahual	4
Barranquilla	28.320	La victoria	3
Soacha	24.459	Yavaraté	2
Soledad	18.008	Pana Pana	1
San José de Cúcuta	17.554	Papunahua	1
Santa marta	16.110	La Guadalupe	1
Uribe	15.142		

Fuente: DANE, Censo (2018)

Gráfica 6. Hogares con jefatura femenina en estado civil casada

Municipios con más jefatura femenina casadas		Municipios con menos jefatura femenina casadas	
<i>Bogotá</i>	126.111	<i>Puerto Arica</i>	4
<i>Medellín</i>	64.282	<i>San Felipe</i>	4
<i>Cali</i>	33.161	<i>Puerto Colombia</i>	4
<i>Barranquilla</i>	18.746	<i>Pana Pana</i>	4
<i>Cartagena de indias</i>	18.641	<i>Morichal</i>	4
<i>Bello</i>	11.376	<i>Carurú</i>	4
<i>San José Cúcuta</i>	11.182	<i>Taraira</i>	4
<i>Bucaramanga</i>	10.709	<i>Pacoa</i>	3
<i>Soledad</i>	9.816	<i>Cacahual</i>	3
<i>Soacha</i>	9.769	<i>Puerto Santander</i>	3

Fuente: DANE, Censo (2018)

Gráfica 7. Hogares con jefatura femenina divorciadas

Divorciadas	
<i>Bogotá D.C.</i>	38.914
<i>Medellín</i>	11.738
<i>Cali</i>	8.554
<i>Barranquilla</i>	3.334
<i>Pereira</i>	2.686
<i>Bucaramanga</i>	2.659
<i>Envigado</i>	2.376
<i>Ibagué</i>	1.931
<i>Bello</i>	1.880

Fuente: DANE, Censo (2018)

Gráfica 8. Hogares con jefatura femenina viudas

Viudo	
<i>Bogotá D.C.</i>	<i>129.377</i>
<i>Medellín</i>	<i>59.644</i>
<i>Cali</i>	<i>43.737</i>
<i>Barranquilla</i>	<i>20.433</i>
<i>Cartagena de indias</i>	<i>13.199</i>
<i>San José de Cúcuta</i>	<i>13.102</i>
<i>Ibagué</i>	<i>12.396</i>
<i>Bucaramanga</i>	<i>11.725</i>
<i>Manizales</i>	<i>11.568</i>
<i>Pereira</i>	<i>10.861</i>

Fuente: DANE, Censo (2018)

Gráfica 9. Jefatura femenina en hogares homoparentales

Jefatura femenina	
<i>Bogotá</i>	<i>5.539</i>
<i>Medellín</i>	<i>2.044</i>
<i>Cali</i>	<i>1.473</i>
<i>Cartagena de indias</i>	<i>887</i>
<i>Barranquilla</i>	<i>822</i>
<i>Soacha</i>	<i>481</i>
<i>San José de Cúcuta</i>	<i>406</i>
<i>Soledad</i>	<i>401</i>
<i>Bello</i>	<i>399</i>
<i>Santa marta</i>	<i>394</i>

Fuente: DANE, Censo (2018)

A continuación, se presentan las diferentes tipologías de hogares con jefatura masculina

Gráfica 10. Hogares con jefatura masculina

Municipios con más jefatura Masculina		Municipios con menos jefatura masculina	
Bogotá D.C.	1.461.556	Sativasur	221
Medellín	411.303	Mapiripana	210
Cali	379.616	Morichal	207
Barranquilla	179.211	Jordán	199
Cartagena de indias	133.543	Cacahual	189
Soacha	130.681	Busbazán	184
San José de Cúcuta	118.846	Papunahua	159
Bucaramanga	113.979	Yavaraté	121
Ibagué	111.937	La Guadalupe	61
Villavicencio	102.286	La victoria	57

Fuente: DANE, Censo (2018)

Gráfica 11. Hogares Unipersonales

Municipios con más Hombres en hogares unipersonales		Municipios con menos hombres en hogares unipersonales	
Bogotá D.C.	294.355	Jordán	19
Medellín	88.159	Puerto alegría	17
Cali	57.941	Mapiripana	10
Villavicencio	21.331	Papunahua	10
Soacha	20.573	Cacahual	8
Ibagué	19.816	La victoria	7
Barranquilla	18.343	Mirití - paraná	7
Bello	17.108	Yavaraté	7
Bucaramanga	16.885	Morichal	6
Cartagena	16.450	La guadalupe	4

Fuente: DANE, Censo (2018)

Gráfica 12. Jefatura masculina en hogares homoparentales

Jefatura masculina	
<i>Bogotá</i>	6.123
<i>Medellín</i>	1.738
<i>Cali</i>	1.123
<i>Barranquilla</i>	594
<i>Cartagena de indias</i>	557
<i>Soacha</i>	441
<i>Bucaramanga</i>	300
<i>Santa marta</i>	300
<i>Bello</i>	289

Fuente: DANE, Censo (2018)



**El futuro
es de todos**

DNP
Departamento
Nacional de Planeación